

# MĚSTSKÝ ÚŘAD VLAŠIM

Jana Masaryka 302, 258 01 Vlašim  
ODBOR DOPRAVY A SILNIČNÍHO HOSPODÁŘSTVÍ

Číslo evidenční: 2024/093  
Ze dne:  
Naše značka: MUVL/ODSH/24765/2024 MaE  
Spisová zn. ODSH/3848/2024-MaE  
Oprávněná  
úřední osoba: Eva Matějková  
Tel.: +420313039331  
E-mail: eva.matejkova@mesto-vlasim.cz

Datum: 28.05.2024

ÚŘAD MĚSTYSE LOUŇOVICE p. Blaníkem	Čís. dopor. DS
Došlo 30.5.2024 dne:	Zpracovatel J
č.j. MLP B 349/2024	Úkl. znak
Počet listů	
Přílohy	

Městys Louňovice pod Blaníkem  
J. Žižky 16  
257 06 Louňovice pod Blaníkem

## VEŘEJNÁ VYHLÁŠKA Opatření obecné povahy

### stanovení přechodné úpravy provozu na pozemních komunikacích

Městský úřad Vlašim, odbor dopravy a silničního hospodářství, J. Masaryka 302, 258 14 Vlašim jako správní orgán příslušný dle ustanovení § 124 odst. 6 zákona č. 361/2000 Sb., o provozu na pozemních komunikacích a o změnách některých zákonů, ve znění pozdějších předpisů (dále jen „zákon o silničním provozu“), na návrh Městysu Louňovice pod Blaníkem, IČ: 002 32 173, J. Žižky 16, 257 06 Louňovice pod Blaníkem pro stanovení přechodné úpravy provozu na pozemních komunikacích, ve věci provádění stavebních prací na silnici č. II/125 v k.ú. Louňovice pod Blaníkem, ul. Táborská a ve smyslu ustanovení 171 zákona č. 500/2004 Sb., správní řád, ve znění pozdějších předpisů (dále jen „správní řád“) a s odkazem na ustanovení § 77 odst. 5 zákona o silničním provozu přechodnou úpravu provozu na pozemních komunikacích

#### stanovuje

podle ustanovení § 77 odst. 1 písm. c) zákona o provozu  
přechodnou úpravu provozu a užití zařízení pro provozní informace  
dle Schéma B/6 a B/5.2

DZ č. A15 (Práce na silnici); DZ č. A10 (Světelné signály);  
DZ č. Z4d (Směrová deska se šipkou doleva); Světelné signalizační zařízení;  
DZ č. C4a (Přikázaný směr objíždění vpravo); DZ č. C4b (Přikázaný směr objíždění vlevo);  
DZ č. P8 (Přednost před protijedoucími vozidly); DZ č. B21a (Zákaz předjíždění);  
č. B26 (Konec Všech zákazů); DZ č. P7 (Přednost protijedoucích vozidel)

#### na silnici č. II/125 v Louňovicích pod Blaníkem, ul. Táborská

uzl. bod č. 2311A4 (v km cca 1,812 – 2,144 bude podélné uložení po levé straně ve směru silničního staničení a dále bude proveden protlak v km cca 1,795; 1,812; 1,833; 1,837; 1,864; 1,942; 1,955; 1,993 a 2,144 – v živici 222 m a v krajnici 47 m) v k.ú. Louňovice pod Blaníkem, dle přílohy tohoto stanovení přechodné úpravy.

Termín osazení přechodné úpravy provozu : 03.06.2024 – 31.07.2024

**Velikost dopravního značení:** základní rozměrová řada.

**Dopravní značení umístí** (osoba zodpovědná za umístění, údržbu a demontáž dopravního značení).

**Provedení a umístění přechodné úpravy provozu:** v souladu se zákonem o silničním provozu, vyhláškou č. 294/2015 Sb., kterou se provádějí pravidla provozu na pozemních komunikacích, TP 65 a ČSN 12899-1.

**Důvod stanovení přechodné úpravy provozu:** zachování bezpečnosti a plynulosti silničního provozu na silnici při provádění stavebních prací.

**Odpovědná osoba:** NOVADUS spol. s r.o., R. Novák, tel.: 602 262 819.

**Podmínky opatření obecné povahy:**

- 1) Přechodná úprava provozu bude osazena pouze v případě, pokud dojde k realizaci provádění stavebních prací pro opravu vodovodu v Louňovicích pod Bláníkem v ul. Táborská.
- 2) Dopravní značení, které bude v rozporu s přechodnou úpravou provozu, bude zakryto, nikoliv přelepenou škrtačí páskou.
- 3) Jakmile pominou důvody osazení přechodné úpravy provozu, bude obnovena původní úprava provozu.
- 4) Osoba zodpovědná za umístění, údržbu a demontáž DZ je povinna po celou dobu užití přechodného dopravního značení, zajistit okamžitou a nepřetržitou údržbu tohoto přechodného DZ tak, aby byla zajištěna jeho plná funkčnost. Přechodné dopravní značení musí být pravidelně kontrolováno.

**Odůvodnění:**

Dne 17.05.2024 obdržel Městský úřad Vlašim, odbor dopravy a silničního hospodářství, J. Masaryka 302, 258 14 Vlašim, žádost Městysu Louňovice pod Bláníkem, IČ: 002 32 173, J. Žižky 16, 257 06 Louňovice pod Bláníkem, o stanovení přechodné úpravy provozu k realizaci stavebních prací pro opravu vodovodu v silnici č. II/125 v k.ú. Louňovice p. Bl., ul. Táborská, uzl. bod č. 2311A4 (v km cca 1,812 – 2,144 bude podélné uložení po levé straně ve směru silničního staničení a dále bude proveden protlak v km cca 1,795; 1,812; 1,833; 1,837; 1,864; 1,942; 1,955; 1,993 a 2,144 – v živici 222 m a v krajnici 47 m) a to v termínu od 03.06.2024 do 31.07.2024.

Projednání návrhu přechodného dopravního značení bylo doloženo ze dne 10.05.2024 pod č.j.: KRPS-124791/ČJ-2024-010106 s dotčeným orgánem, kterým je Policie ČR KŘ DI Benešov, K Pazderně, 256 01 Benešov. Projednání s orgánem Policie ČR vychází z ustanovení § 77 odst. 3 zákona o silničním provozu, kde je konkrétně uvedeno: *příslušný správní orgán projedná návrh stanovení místní nebo přechodné úpravy provozu na pozemních komunikacích nebo užití zařízení pro provozní informace podle odstavce s dotčenými orgány.* Dotčené orgány jsou jasně vymezeny ustanovením § 77 odst. 2 písm. b) zákona o silničním provozu: *dotčenými orgány při stanovení místní a přechodné úpravy provozu na pozemních komunikacích jsou policie, jde-li o silnice, místní komunikace a veřejně přístupné účelové komunikace.*

MěÚ Vlašim, odbor dopravy, návrhu vyhověl a stanovil přechodnou úpravu silničního provozu, neboť shledal, že vzhledem k tomu, že při stavebních prací je nutné z hlediska bezpečnosti práce i z hlediska bezpečnosti a plynulosti silničního provozu, dopravně omezit provoz na silnici č. II/125 v Louňovicích pod Bláníkem. Pracovní místo je nutné taktéž odpovídajícím způsobem označit dle Schéma B/6. Návrh na stanovení přechodné úpravy provozu odpovídá obecným požadavkům na bezpečnost silničního provozu.

K návrhu přechodného dopravního značení se Stanovení přechodné úpravy provozu na pozemní komunikaci ve věci umístění přechodného dopravního značení – světelné signály, příkazové a zákazové dopravní značky, dopravní značky upravující přednost a dodatkové tabulky k nim nebo jiné dopravní značky ukládající účastníkovi silničního provozu povinnosti odchylné od obecné úpravy provozu na pozemních komunikacích – vydává se opatřením obecné povahy. Taková přechodná úprava provozu na pozemních komunikacích nevyzývá dotčené osoby k podávání připomínek nebo námitek (ustanovení § 77 odst. 5 zákona o silničním provozu).

Městský úřad Vlašim, odbor dopravy a silničního hospodářství, na základě výše uvedeného oznamuje veřejnou vyhláškou opatření obecné povahy ve věci stanovení přechodné úpravy provozu na silnici č. II/150 v Louňovicích pod Bláníkem.

#### **Poučení o odvolání:**

V souladu ustanovením § 173 odst. 2 správního řádu, nelze proti opatření obecné povahy podat opravný prostředek.

Opatření obecné povahy nabývá účinnosti 5-tým dnem po dni vyvěšení veřejné vyhlášky. Právní účinky doručení má výhradně doručení prostřednictvím úřední desky Města Vlašim.

Eva Matějková  
oprávněná úřední osoba

Opatření obecné povahy musí být vyvěšeno na úřední desce po dobu 15-ti dnů  
a také zveřejněno způsobem umožňujícím dálkový přístup.

**Vyvěšeno dne:** 30.5.2024 **Sejmuto dne:** \_\_\_\_\_  
*Razítko a podpis orgánu, který potvrzuje vyvěšení a sejmutí.*

Obec je povinna v souladu s ustanovením § 25 odst. 3 správního řádu písemnost bezodkladně vyvěsit na své úřední desce na dobu nejméně 15 dnů. Současně žádáme zaslat potvrzení o vyvěšení na úřední desce příslušné obce.

Příloha: DIO

#### **Dále obdrží:**

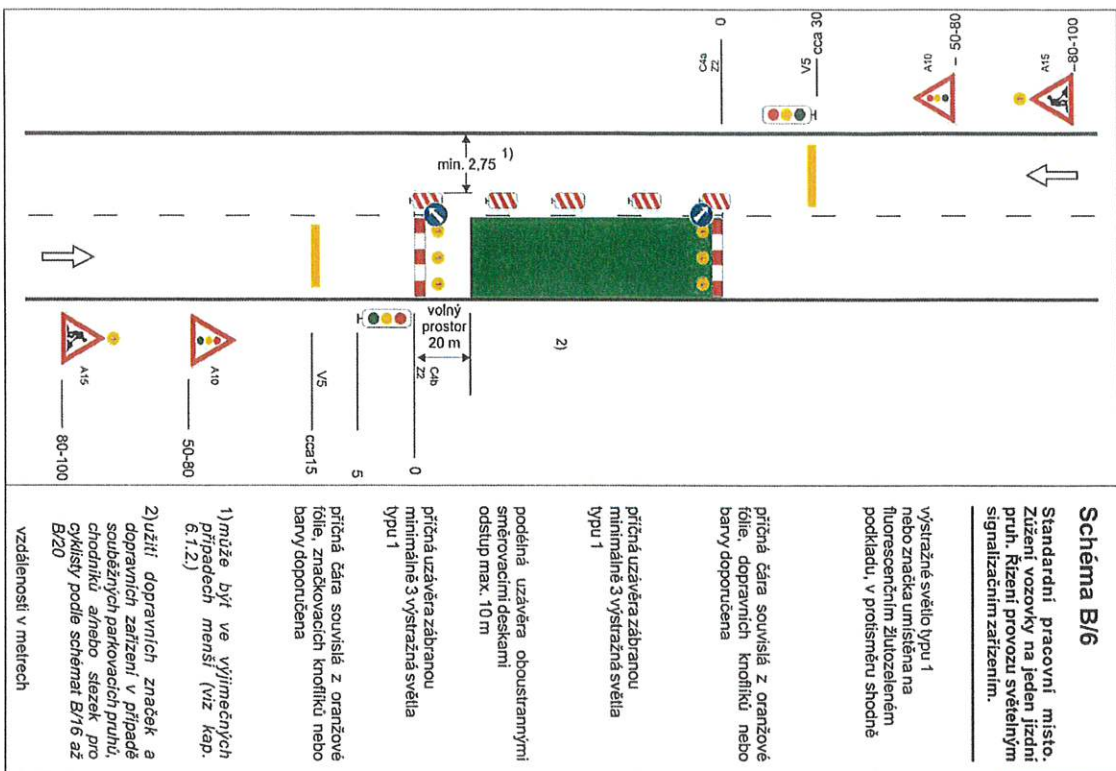
Městys Louňovice pod Bláníkem, J. Žižky 16, 257 06 Louňovice p. Bl.  
NOVADUS spol. s r.o., Ke Skalám 603, 261 01 Příbram  
Krajská správa a údržba silnic Středočeského kraje, p.o., Zborovská 11, 15021 Praha 5  
Krajské ředitelství policie ČR, KŘ DI Benešov, K Pazderně 960, 256 01 Benešov

**ÚŘAD MĚSTYSE**  
Louňovice p. Bláníkem  
J. Žižky 16  
257 06 Louňovice p. Bláníkem

POLICIE ČESKÉ REPUBLIKY  
KRAJSKÉ ŘEDITELSTVÍ POLICIE  
STŘEDOČESKÉHO KRAJE  
ÚZEMNÍ ODBOR BENEŠOV  
DOPRAVNÍ INSPEKTORÁT  
256 01 BENEŠOV, K PAZDERNÉ 906

50-51/2024 10.5.2024

SCHEMA PRO OZNAČENÍ PRACOVNÍCH MÍST  
**SCHEMA B/6**



**Schéma B/6**  
Standardní pracovní místo. Zúžení vozovky na jeden jízdní pruh. Řízení provozu světelným signalizačním zařízením.

výstražné světlo typu 1 nebo značka umístěna na fluorescenčním žlutozeleném podkladu, v protisměru shodně

příčná čára souvislá z oranžové fólie, dopravních knoflíků nebo barvy doporučená

příčná uzávěra zabranou minimálně 3 výstražná světla typu 1

podélná uzávěra oboustrannými směrovacími deskami odstup max. 10 m

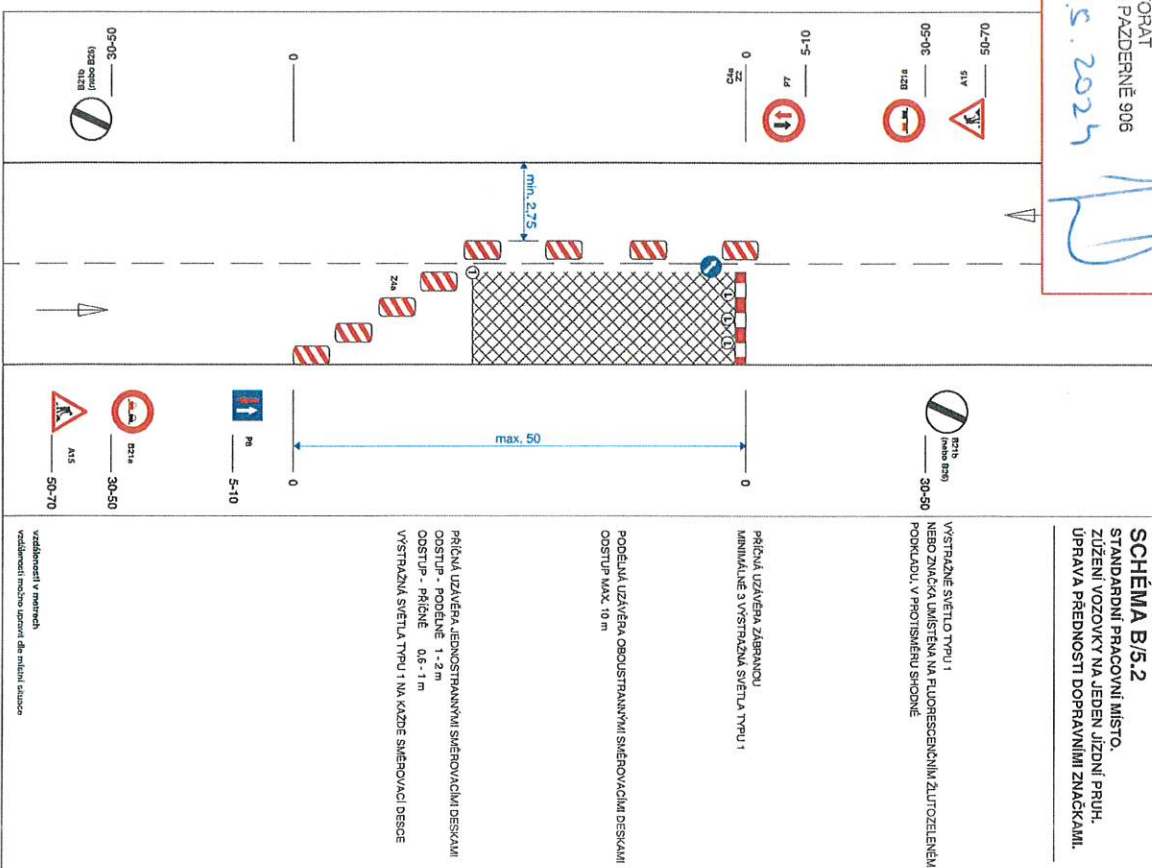
příčná uzávěra zabranou minimálně 3 výstražná světla typu 1

příčná čára souvislá z oranžové fólie, značkovacích knoflíků nebo barvy doporučená

<sup>1)</sup> může být ve výjimečných případech menší (viz kap. 6.1.2.)

<sup>2)</sup> použití dopravních značek a dopravních zařízení v případě souběžných parkovacích pruhů, chodníků a/nebo stezek pro cyklisty podle schémat B/16 až B/20 vzdálenosti v metrech

**SCHEMA B/5.2**



**SCHEMA B/5.2**  
STANDARDNÍ PRACOVNÍ MÍSTO. ZÚŽENÍ VOZOVKY NA JEDEN JÍZDNÍ PRUH. ÚPRAVA PŘEDNOSTI DOPRAVNÍMI ZNAČKAMI.

VYSTRANĚNÉ SVĚTLA TYPU 1 NEBO ZNAČKA UMÍSTĚNA NA FLUORESCENČNÍM ŽLUTOZELÉNÉM PODKLADU. V PROTISMĚRU SHODNĚ

PŘÍČNÁ UZÁVĚRA ZABRANOU MINIMÁLNĚ 3 VYSTRANĚNÁ SVĚTLA TYPU 1

PODÉLNÁ UZÁVĚRA OBOUSTRANNÝMI SMĚROVACÍMI DESKAMI ODSŤUP MAX. 10 m

PŘÍČNÁ UZÁVĚRA JEDNOSTRANNÝMI SMĚROVACÍMI DESKAMI ODSŤUP - PODÉLNĚ 1-2 m  
ODSŤUP - PŘÍČNĚ 0,5-1 m  
VYSTRANĚNÁ SVĚTLA TYPU 1 NA KAŽDĚ SMĚROVACÍ DESCE

vzdálenosti v metrech  
vzdálenosti mohou být menší